



Otter - fotograaf: Silvan's Wildlife)

### **Uitgangspunt:**

De drie beekdalsystemen Hunze, Drentsche Aa en Eelder-/Peizerdiep vormen samen met de daartussen gelegen ruggen het unieke Noord Nederlandse natuurlijke landschap. Er is veel geïnvesteerd in herstel van de natuurlijke waarden. En met resultaat. Bevers, otters en dassen zijn terug van weggeweest. De A28 is een onneembare barrière voor deze en andere soorten. Voor levensvatbare populaties moet deze barrière geslecht worden. Een natte en droge verbinding tussen de beekdalsystemen is essentieel voor een compleet systeem.

### **Doel:**

Het realiseren van een faunapassage onder de A28 om de beekdalsystemen in de kop van Drenthe en Groningen met elkaar te verbinden. De passage moet geschikt zijn voor otter, bever, das, ree en kleinere fauna. Het gaat dus om een natte en een droge passage.

Het Ministerie I&M (RWS) en de provincies Groningen en Drenthe zijn verantwoordelijk voor het maken van deze passage. Initiatiefnemers doen een dringend beroep op deze overheden en zullen daarbij zoveel mogelijk geïnteresseerden betrekken via publieke en sociale media.

### **Deelnemers:**

- het Groninger Landschap
- het Drentse Landschap
- Natuurmonumenten
- Staatsbosbeheer
- Natuur en milieufederatie Drenthe
- Natuur en milieufederatie Groningen
- Natuurplatform Drentsche Aa
- IVN
- Stichting Natuurbelang De Onlanden
- gemeente Haren?
- gemeente Tynaarlo?

mogelijk (steunbetuiging)

- [zoogdiervereniging](#) (jaar van de das)
- [faunabescherming](#)

- [vereniging das en boom](#)

-

**Aansluiten en voorbouwen op:**

- [brief 8 natuurorganisaties aan minister I&M](#)
- [Pleidooi voor de aanleg van een faunapassage bij A28 en Noord-Willemskanaal](#) ,  
Natuurplatform Drentsche Aa,

**Documenten en achtergrond informatie:** zie: dossier faunapassage A28



**Globaal tijdpad acties:**

*maart:* gesprekken met deelnemers afzonderlijk over aanpak/ bevestiging deelname, nadere uitwerking initiatief, rolverdeling

*mei/juni:* gesprekken met gedeputeerden van Groningen en Drenthe

*augustus-september:*

mogelijk brief aan Ministerie I&M, vast Kamercommissie I&M, Provinciale Staten van Groningen en Drenthe Staten.

mogelijk publicatie initiatief, start publieksactie via twitter, facebook, DvhN, RTV Noord, RTV Drenthe, Harenweekblad, etc.

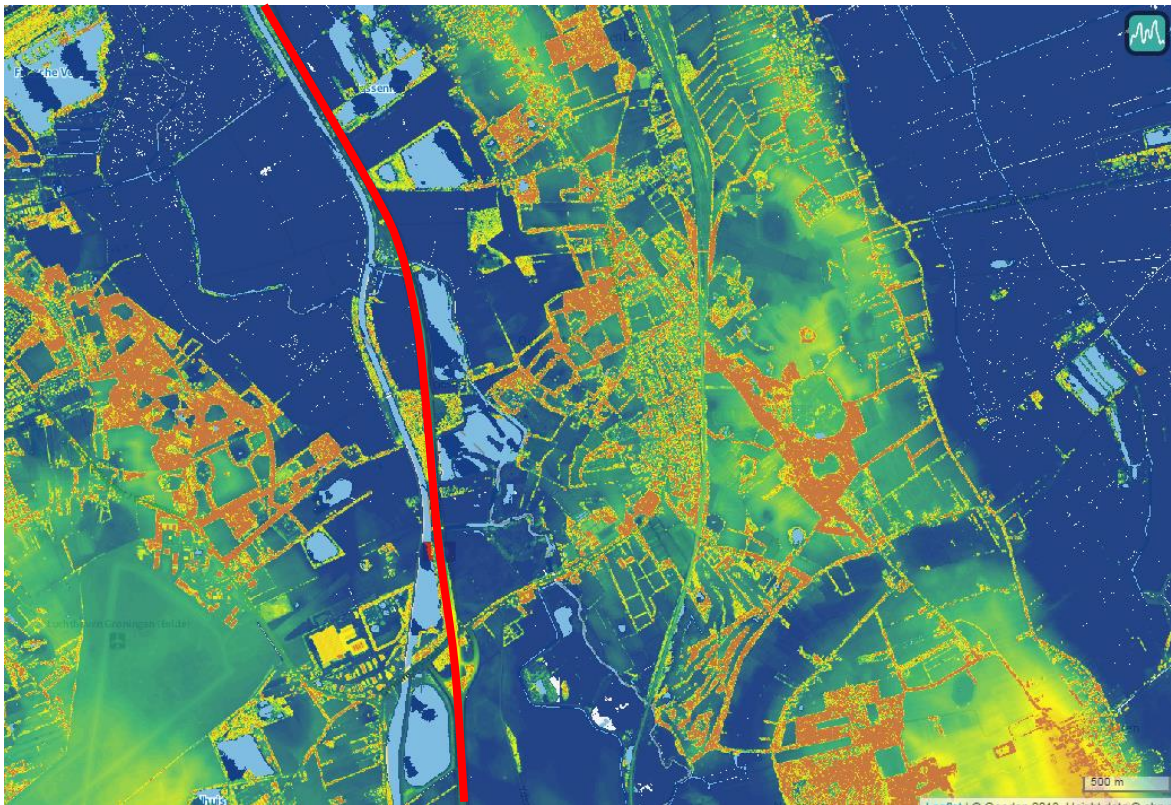
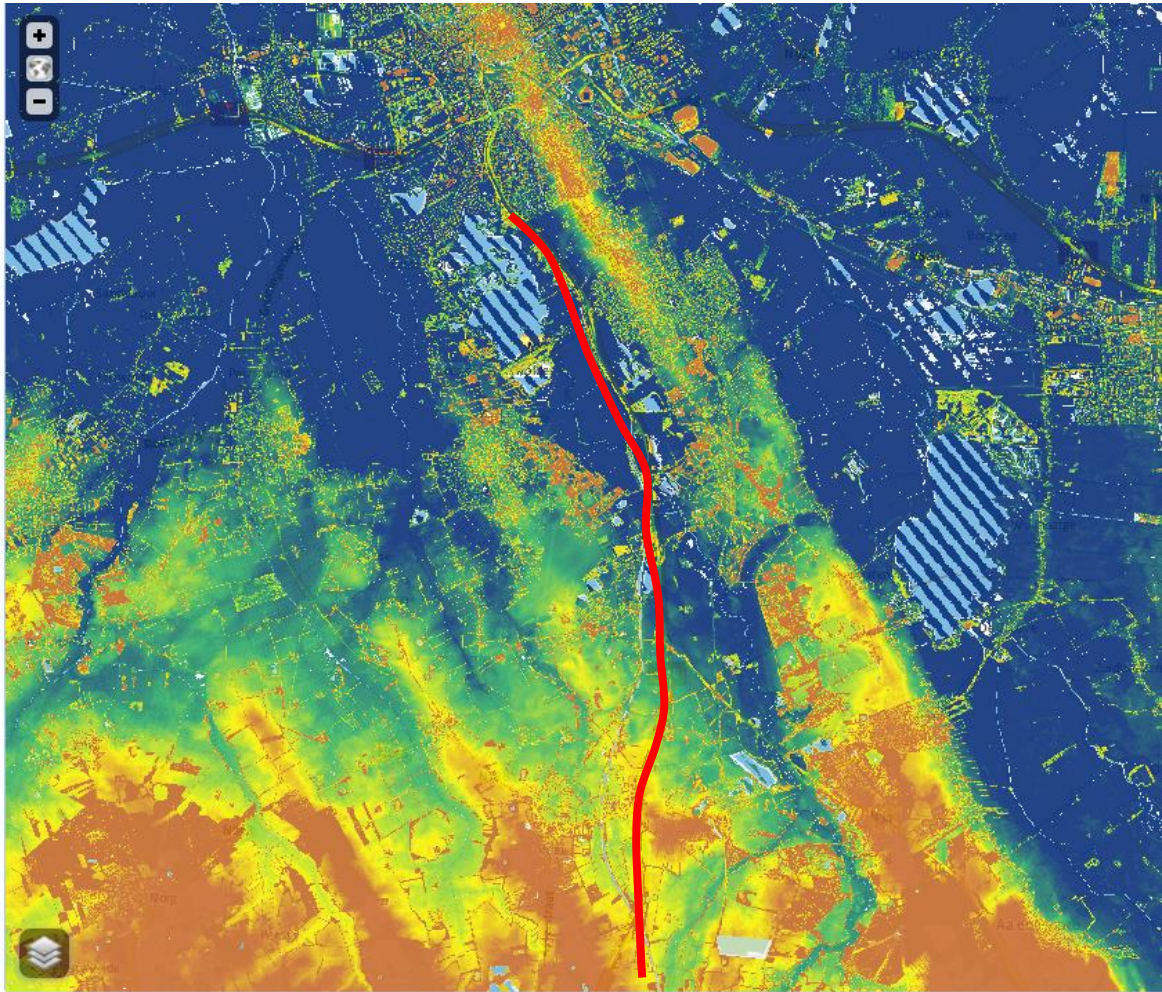
'Specials' in de 'oude' media: Harenweekblad, DvhRTV's

gesprekken met fracties politieke partijen ter voorbereiding behandeling in Statencommissies.

*september-oktober:* excursie voor Statenleden en behandeling in Statencommissies.

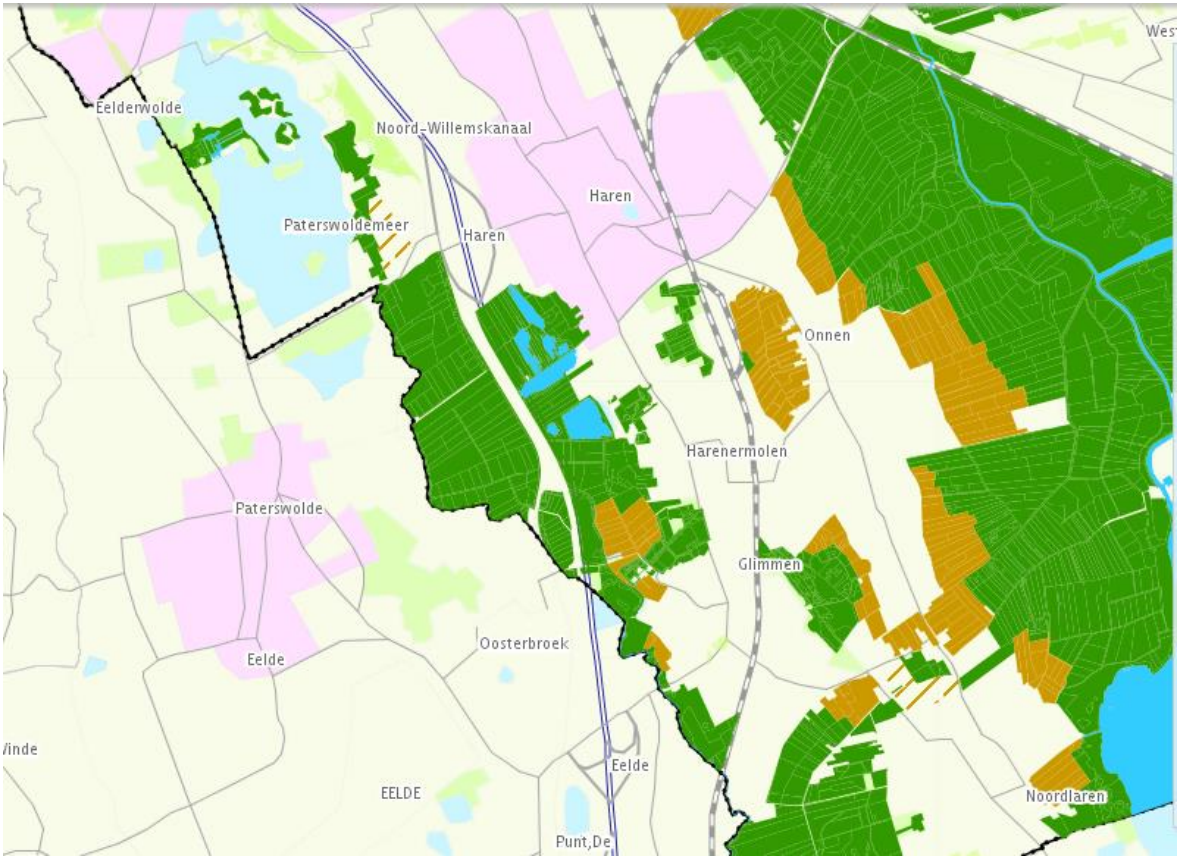


fietstunneltje onder A28 bij Witte molen

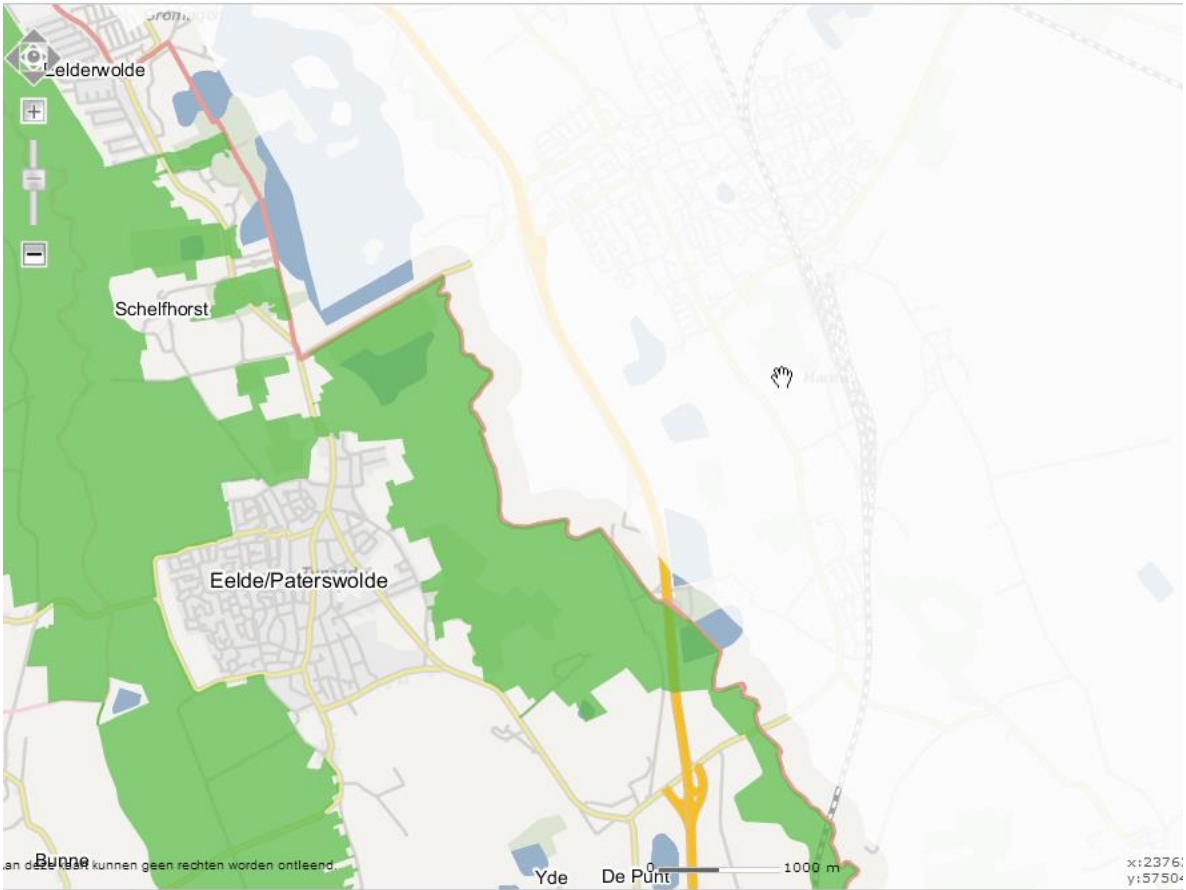


De benedenloop van de Drentsche Aa wordt aan de oostzijde begrensd door de Hondsrug en aan de westzijde door de landgoederenzone Eelde-Paterswolde. Het beekdal verbreedt naar het noorden en vormt samen met het Paterswoldsemeer en de Onlanden het natte (deels afgegraven) veengebied ten westen van Groningen. De Aa is 150 jaar geleden (deels) vergraven tot het Noord Willemskanaal. Begin jaren '60 werd langs het kanaal de A28 aangelegd. Vanaf De Punt tot aan de stad wordt het dal nu diagonaal doorsneden door de A28. Door deze diagonale doorsnijding is het raakvlak van de A28 met het dal lang: Van Groningerstraat tot Groningen-zuid 7 km.





   Luchtfoto  Ondergrond  Plaatsnamen **EHS kaart 2014**



Er zijn in dit gebied drie mogelijke ecologische verbindingssonde van oost naar west (over de Hondsrug), die aansluiten op het dal. Het gebied waarin maatregelen moet worden genomen om de ter verbetering van de oversteekbaarheid van de A28 voor de fauna is globaal gelegen tussen de ecologische verbindingssone via het Tussengebied Groningen- Harten en de ecologische verbindingssone via de Besloten venen.

### Ontwerp passage:

RWS heeft een studie laten maken waarin diverse varianten worden geschetst. In deze studie komt het gebied waar A28 en Noord-Willemskanaal enigszins uiteenwijken als meest ideale locatie naar voren. Dit is het gebied tussen de 'witte molen' en de Oosterbroekweg.



Het optillen van de A28 –zoals genoemd in de RWS studie- is een zeer ingrijpende en dure oplossing. Voor een natte passage is de hoogte minder cruciaal en ligt de A28 hoog genoeg. Een droge passage kan verdiept worden aangelegd zodat ook hiervoor de A28 niet omhoog hoeft (vergelijkbaar met de verdiepte ligging van de aanwezige onderdoorgang).

Bij een inventarisatie van de mogelijke verbeteringen van de oversteekbaarheid van de A28 zijn de volgende punten naar voren gekomen:

1. Beschouw het hele gebied tussen Groningen en De Punt;
2. Inventariseer alle bestaande droge en natte passages en de mogelijkheden voor eenvoudige verbeteringen;
3. Voorkom dat wild wordt doodgereden door het plaatsen van een wildraster ter weerszijde van de A28 van Groningen tot De Punt vooruitlopend op uitvoering van het fauanpassageplan;

4. Inventariseer de mogelijkheden voor aanvullende natte en droge passages en ontwikkel een samenhangend plan met kleine en grotere wenselijke passages;
5. Ontwikkel een landschapsinrichtingsplan voor toe leidende faunaroutes naar de passages;





## Dossier faunapassage A28

1. brief 8 natuurorganisaties
2. [Pleidooi voor de aanleg van een faunapassage bij A28 en Noord-Willemskanaal](#) , Natuurplatform Drentsche Aa,30 november 2012
3. Notitie RO-ontwikkelingen in het Nationaal Landschap Drentsche Aa 'De Nieuwe Kaart van de Drentsche Aa, 23 juni 2011
4. [Leven en beleven in het land van de Koningsas](#)
5. Dagblad van het Noorden Bever is niet uitgezet om van het asfalt te schrapen
6. [Dagblad van het Noorden Highway to hell, voor bever en otter](#) 26/5/2012
7. [Nieuwsbrief De Onlanden](#)
8. Haalbaarheidstudie faunapassage A28-Drentsche Aa, RWS december 2005
- 9.



## 1. Persbericht Het Groninger Landschap

### A28 moet veilig zijn voor dieren

Acht Groningse natuurorganisaties, waaronder Het Groninger Landschap, hebben een brandbrief geschreven aan verantwoordelijk minister Schultz van Haegen voor een veilige overstek voor dieren op de A28. Deze dringende oproep is gedaan omdat het stuk van de A28 tussen Groningen - Zuid en De Punt voor dieren een onneembare barrière vormt. Nog in mei 2014 werd op de A28 een otter aangereden, een van de twee otters die in de Onlanden waren gesignaleerd. Ook een bever en een boomarter vonden op de snelweg hun einde, naast de meer algemene zoogdieren als ree, das, haas, steenarter en bunzing.

Het lot van deze dieren, die door gezamenlijk natuurbeheer in het kader van de EHS willen verplaatsen van gebied naar gebied, heeft de natuurorganisaties genoodzaakt de brief met de dringende oproep aan de verantwoordelijke minister te sturen. *“Wij roepen u dringend op om op zo’n kort mogelijke termijn voorzieningen te treffen waardoor de A28 tussen Groningen en De Punt veilig passeerbaar wordt voor dieren. Op korte termijn kan hiermee onnodige sterfte onder dieren voorkomen worden, op lange termijn wordt hierdoor de basis gelegd voor levensvatbare populaties van dieren als otter en bever. De oplossing zal moeten bestaan uit het creëren van voldoende onderdoorgangen onder de snelweg in combinatie met het aanbrengen van geleidende rasters over het gehele traject.”*

Juist vorige week heeft de rechtbank in Den Haag een uitspraak gedaan dat de Staat een verantwoordelijkheid heeft om de otter toekomstperspectief te bieden in Nederland. Tegelijkertijd is door 14 partijen het initiatief OtterChallenge gestart, met als gezamenlijke ambitie om in Nederland een levensvatbare populatie otters te krijgen van minimaal 1000 dieren. Voor de situatie in Groningen is aanpak van de A28 topprioriteit.


---

Einde persbericht

Nadere informatie: Het Groninger Landschap: Inge Scheper, hoofd Communicatie  
06-57914742. Rijksstraatweg 333, 9752 CG HAREN. Telefoon (050) 313 59 01

[Bijschrift foto:](#) Otter - fotograaf: Silvan's Wildlife)

**Notitie RO-ontwikkelingen in het Nationaal Landschap Drentsche Aa 'De Nieuwe Kaart van de Drentsche Aa, 23 juni 2011**

Naam project (nummer)	<b>6. Regiopark Groningen – Assen: “Koningsas”</b>	
Projectbeschrijving	<p>Koningsas – <i>“Leven en beleven in het land van de Koningsas”</i></p> <p>De Koningsas is het gebied direct rond en tussen de grote doorgaande infrastructuren tussen Assen en Groningen. Dit zijn de spoorlijn van Assen naar Groningen, de A28 en het Noord Willemskanaal. Deze routes liggen als losse lijnen in het landschap. Zij laten de reiziger het omliggende gebied ervaren als een panorama. Het is een aaneenschakeling van vergezichten en bosvakken. Voor de kenner zijn allerlei subtiele variaties en lokale kwaliteiten te zien. De reiziger die slechts af en toe kijkt, ziet in het gebied verschillen. Droog en half-open aan de zuidzijde, nat en meer open in het noorden. Het panorama vanaf de A28 is uniek: de kruising van de waterrijke laagte rond de beekloop van de Drentsche Aa biedt een weids vergezicht. De automobilist 'rondt' Assen en rijdt de stad binnen in Groningen. Het zicht door de voorruit vertelt het grote verhaal van land en stad: van de weilanden tegen Hondsrug vanaf de A28 bij Haren tot de reeks van beelden bij binnenkomst van de stad. De treinreiziger doorkruist de bossen van Assen, overziet het beekdal van de Drentsche Aa, rijdt de beboste Hondsrug op en arriveert in en vertrekt uit het stedelijke Groningen.</p>	
Doel / Resultaat	<p>Het Land van de Koningsas verbindt het beschouwen van de snelle wereld met het verblijven in de dorpen en landschappen. Nieuwe voet- en fietsverbindingen met een hoge kwaliteit zullen hiervoor zorgen. Vanuit de snelweg en het spoor ontstaan 'vestibules', nieuwe ruimtelijke verbindingen die de het Land van de Koningsas rond de grote infrastructuren beleefbaar maken.</p>	
Initiatiefnemer	<p>Programmaburo Regiovisie / gemeente Tynaarlo</p>	
Planning en fasering		
Financiering		
Inzet Nationaal Landschap Drentsche Aa	<ul style="list-style-type: none"> <li>• <b>Realiseren hoogwaardige landschappelijke ontwikkelingen en ontwerpen van stads- en dorpsranden. De Landschapsvisie Drentsche Aa is uitgangspunt.</b></li> <li>• <b>Nationaal Landschap Drentsche Aa is de groene contramal van het Stedelijk Netwerk Groningen – Assen → open houden van landelijk gebied, voorkomen van verrommeling, versterken routestructuren</b></li> <li>•</li> </ul>	

# 'Bever is niet uitgezet om van asfalt te schrappen'

## ACHTERGROND BEVERLEED

- Natuur- en landschapsorganisaties hekelen bezuinigingen en pleiten voor faunatunnels

Door Ina Reitzema

**Groningen** De niet veel moeite uitgezette bever in het Zuidlaardermeergebied en De Hunze is te vaak slachtoffer van het verkeer. Natuur- en landschapsorganisaties luiden de noodklok.

Het reuzenknaagdier gedijt uitstekend en plant zich ook goed voort. De jongvolwassen bevers trekken naar het Paterwoldsemeer en het Friesche Veer om zich daar te settelen. Maar voordat ze daar aankomen vinden ze de dood.

Vijf dieren zijn de afgelopen jaren gesneuveld. "We lopen daardoor in een klap twee tot drie jaar achter wat de voortplanting betreft", zegt Alwin Hut van stichting Het Groninger Landschap. "We hebben de bevers niet uitgezet om ze van het asfalt te schrappen."

Bij de meest kritieke overgangen bij de A28 worden deze zomer gaasrasters geplaatst om te voorkomen dat de bever de snelweg op kan. Maar veel meer wegen vormen een gevaar. Drie weken geleden werd nog een bever doodgereden op de Meerweg in Paterswolde en ook otters worden geregeld overreden.

Volgens de beheerders - Het Groninger Landschap, Het Drentse Landschap, Natuurmonumenten en Staatsbosbeheer - is er veel meer nodig. Zij pleiten al jaren voor grote faunatunnels die niet alleen bevers, maar ook otters, marterachtigen en vele andere dieren een veilige doorgang verlenen tussen natuurgebieden.

Door de forse (rijks)bezuinigingen op natuur en landschap is het nog maar zeer de vraag of die er ooit komen. "We hebben jarenlang geïnvesteerd in flora en fauna om dieren als de bever en otter hier te krijgen", zegt Bart Zwijs van Natuurmonumenten. "Dat wordt allemaal teniet gedaan als we ons werk niet kunnen afmaken." >> 13

”  
Jaren  
werk  
teniet  
gedaan

## De Otter van De Onlanden heeft een partner gevonden

Op 17 november jl heeft een wildcamera van Het Groninger Landschap geregistreerd dat er een tweede otter in het Leekstermeer gebied leeft. Sinds het voorjaar van 2013 huist er een otter in De Onlanden. Getuige de vele sporen zwerft het beest door de gehele Onlanden. Door middel van foto's van een wildcamera was al vastgesteld dat het om een mannetje ging. Ruim 1,5 jaar na de komst van het mannetje is nu met zekerheid vastgesteld dat het mannetje een vrouwtje heeft gevonden. De nieuwe beelden laten duidelijk zowel een mannetje als een vrouwtje voor de lens zien.

Het is onbekend waar het vrouwtje vandaan komt. Meest voor de hand liggend is Friesland of omgeving Lauwersmeer. Komende tijd zullen er uitwerpselen van de otters verzameld worden zodat via DNA-onderzoek bepaald kan worden waar de dieren vandaan komen.

De komst van het vrouwtje is weer een stap in de goede richting voor het ontstaan van een populatie otters in De Onlanden. De hoop is dat het vrouwtje komend voorjaar jongen zal krijgen zodat de populatie door kan groeien. De Onlanden is een geschikt leefgebied voor otters ze vinden beschutting in het moeras en volop voedsel in het water. Bovendien zijn langs de meeste wegen rasters geplaatst of onder de bruggen natuurvriendelijke oevers aangelegd zodat wordt voorkomen dat dieren de wegen oversteken met de kans om doodgereden te worden. Punt van zorg is wel de uitwisseling met andere gebieden zoals het Lauwersmeer en het Zuidlaardermeergebied. Op deze routes zijn nog diverse knelpunten die aandacht verdienen om te voorkomen dat er slachtoffers gaan vallen onder de otters.

Filmpjes:

[mannetjesotter neemt zandbad](#)

[beide otters roepen naar elkaar](#)

[beide otters in beeld](#)

## Otter duikt op in Westerbroek

52

DVHN | Gepubliceerd op 15 april 2015, 11:39Laatst bijgewerkt op 15 april 2015, 12:03



GRONINGEN - In het natuurgebied Westerbroek, dit ligt ingeklemd tussen Groningen, de industrie van Hoogezand, het Winschoterdiep en de A7, is een otter gesignaleerd. Het dier werd gezien in het laagveenmoeras door ecooloog Matthijs Bokje. Die was eigenlijk op zoek naar heikikkers.

Natuurmonumenten is blij met de komst van de otter. Het vermoeden bestaat dat de viseter afkomstig is uit het Zuidlaardermeergebied. „Een hele prestatie dat het dier hier is beland, met al die obstakels", zegt boswachter Bart Zwiers. Hij maakt zich wel zorgen over de veiligheid van de nieuwkomer, gezien het drukke verkeer en het ontbreken van goede faunaverbindingen voor dieren. „De otter komt iets te vroeg."